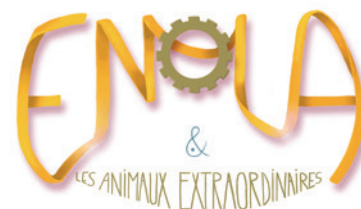


Séance n°1 :
La première de couverture



Objectifs →

- Découvrir la quatrième et la première de couverture de la bande dessinée ;
- Chercher des indices sur un dessin ;
- Chercher des indices sur la couverture du livre ;
- Émettre des hypothèses sur l'histoire ;

Compétences →

- Apprendre à bien observer une image ;
- Décrire une image avec un vocabulaire précis ;
- Échanger, écouter pour comprendre ;
- Connaître le vocabulaire lié à la couverture du livre ;
- Utiliser le dessin pour exprimer ses idées.

Matériel →

- Illustration de la première de couverture, sans les textes (annexe 1)
- Planche de visuels représentant les deux héros (annexe 2)
- Fiche élève 1
- Tableau support des éléments de la première de couverture (annexe 3)
- Première de couverture complète (annexe 4)
- Feuille vierge A4

Préambule →

L'album *Enola et les animaux extraordinaires*, tome 8, *Le Serpent à plumes* est une bande dessinée proposée dans un format classique.

Cette bande dessinée peut se lire de manière autonome.

Elle peut se lire de façon partagée, en répartissant la lecture à voix haute des différents personnages (par exemple, l'adulte lit les bulles d'Enola et l'enfant lit les bulles de Maneki).

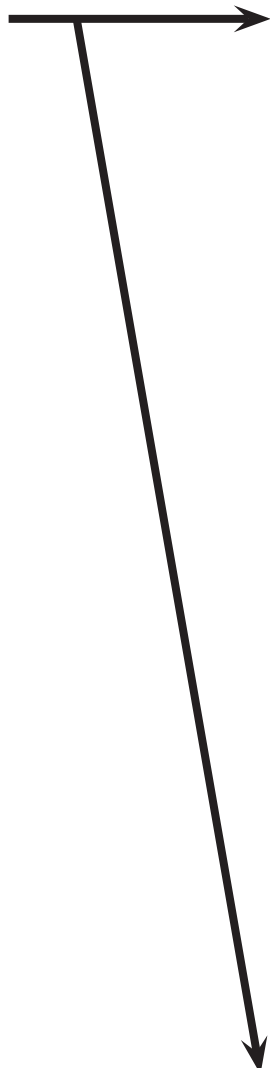
Elle peut aussi se lire de façon accompagnée, par l'adulte, qui lit par exemple à voix haute les textes dans les bulles, éventuellement en prenant le temps de suivre du doigt les cases.



Séance n°1 :
La première de couverture



Déroulement



1^{re} partie : découverte de l'illustration de la première de couverture - collectif, à l'oral

« Voici l'illustration que l'on trouve sur la première de couverture. »
(annexe 1) « Observez-la puis dites-moi, selon vous, quelle sera le registre de cette bande dessinée. »

Laisser les élèves observer l'illustration. Puis recueillir les réponses.

Réponses potentielles : fantastique / merveilleux / dramatique.
Une bande dessinée avec une enquête, du mystère, de l'exploration etc.

« Quels personnages voyez-vous ? »

Laisser les élèves observer l'illustration. Puis recueillir les réponses.

Réponses potentielles : une jeune fille, une exploratrice, etc. / un chat.

2^e partie : découverte des personnages - collectif, à l'oral

« Afin de découvrir qui sont ces personnages, voici d'autres illustrations. » Montrer aux enfants l'annexe 2.

« Parmi les deux personnages, qui est le héros ou l'héroïne à votre avis ? Et qui est l'adjuvant ? »

Réponse potentielle :

Enola est l'héroïne et le chat, Maneki, est l'adjuvant.

« Que voyez-vous ? Comment est habillée la petite fille ? De quel matériel dispose-t-elle ? À votre avis, quel pourrait être son métier ? »

Réponses potentielles :

Elle est vêtue d'un haut blanc avec sur chaque épaule une croix bleu clair.
Elle dispose d'une sacoche avec un stéthoscope, un carnet et des crayons, un brassard pour prendre la tension, etc.
Elle pourrait être médecin ou infirmière.



Séance n°1 :
La première de couverture



Déroulement
(suite)



**3^e partie : décomposer les parties d'une couverture -
exercice individuel**

« Vous avez vu le visuel de la première de couverture. Je vais maintenant vous distribuer les différents éléments qui composent la première de couverture de la bande dessinée. D'après vous, que vais-je vous distribuer ? »

Lister les réponses des élèves et les orienter si nécessaire. En profiter pour définir les notions de scénariste, dessinateur, éditeur.

« À vous de composer la première de couverture en plaçant les éléments. » (fiche élève n°1)

**4^e partie : mise en commun / analyse textuelle du titre de
série et formulation d'une hypothèse - collectif, à l'oral**

« Vérifions ensemble comment se compose la première de couverture. »

Pour chacun des éléments (voir tableau support en annexe 3) qui était à placer : le faire lire, le faire décrire et faire expliciter les informations qu'il apporte sur le livre.

« Comment s'appelle cet élément ? Qu'apprenons-nous grâce à cet élément ? Où le plaçons-nous ? » (Voir tableau support en annexe 3 pour accompagner les réponses.)

Montrez aux enfants l'annexe 4 afin de voir le placement des éléments. Sur cette version de la couverture, le titre du tome a volontairement été enlevé, pour les besoins pédagogiques.

« Relisez le titre de la série. Un élément reste encore un peu inconnu pour l'instant, de quoi s'agit-il ? » Au besoin, montrer aux enfants les autres couvertures de la série (cf. annexe 5).

Réponses potentielles :

On ne connaît pas le titre de l'histoire. On ne sait de quel animal extraordinaire va parler cette histoire. On ne sait pas quel est l'animal qui va être soigné par Enola.

« Regardez précisément de nouveau le visuel de première de couverture. Regardez aussi le visuel de la quatrième de couverture (cf. annexe 6). À votre avis, quel animal Enola va-t-elle soigner dans ce tome ? » Laisser les enfants exprimer leurs hypothèses et noter toutes leurs idées. Il est possible qu'ils aillent vers deux pistes différentes (serpent mais aussi oiseau).



Séance n°1 :
La première de couverture



Déroulement
(suite)



5^e partie : exprimer ses idées grâce au dessin

« **Regardons maintenant la couverture totalement complète (annexe 7). Quel élément a-t-on en complément ?** »

Faire repérer aux enfants le titre du tome et le lire à voix haute.

« **Vous allez maintenant dessiner la manière dont vous imaginez ce serpent à plumes.** »

Profiter de la curiosité attisée par la séance pour lancer la suite de la lecture de la bande dessinée, accompagnée ou en autonomie.



La première de couverture
Illustration



Les personnages
de la série



Les éléments de
la première de couverture
à découper et à coller



Découpe les différents éléments de la première de couverture.



L'illustration de
la première de couverture

Colle les différents éléments
sur le dessin de première de couverture.

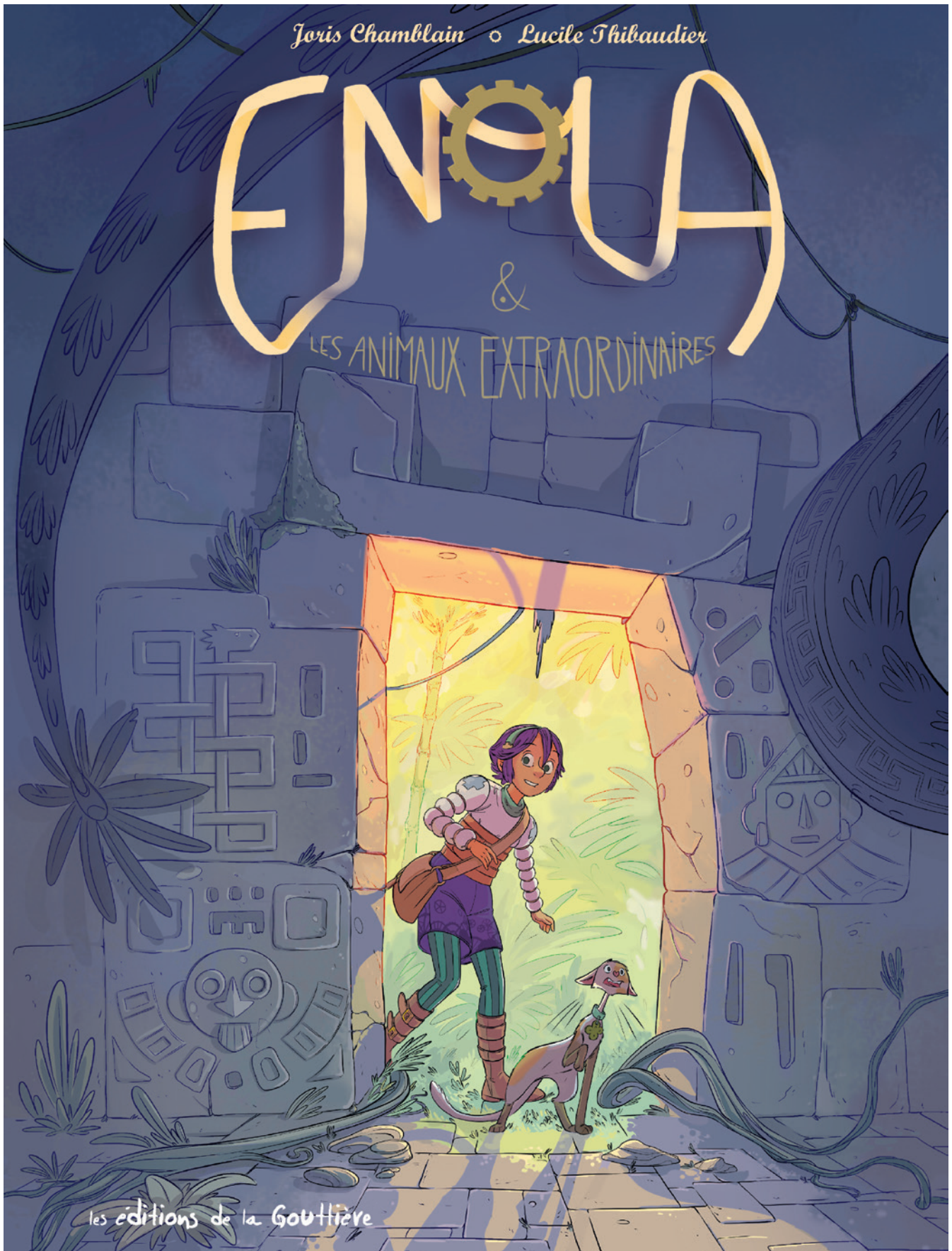


Analyse des éléments de la couverture

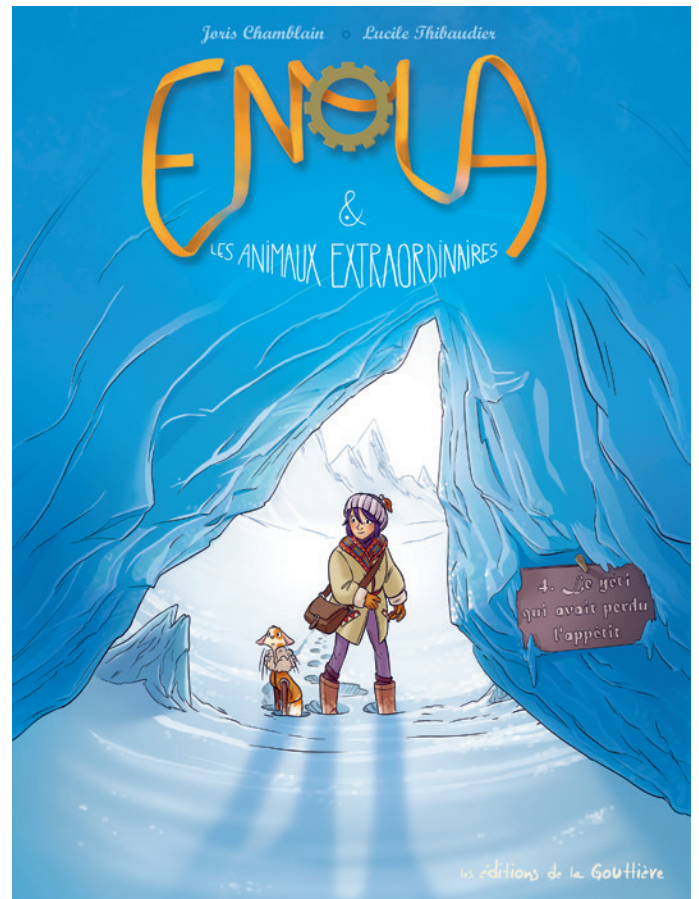
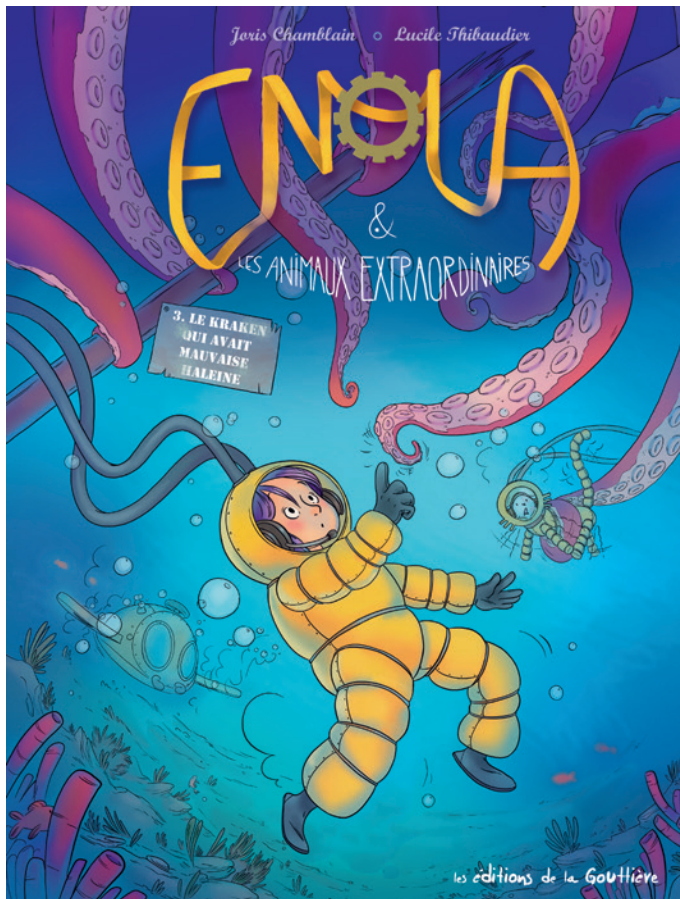
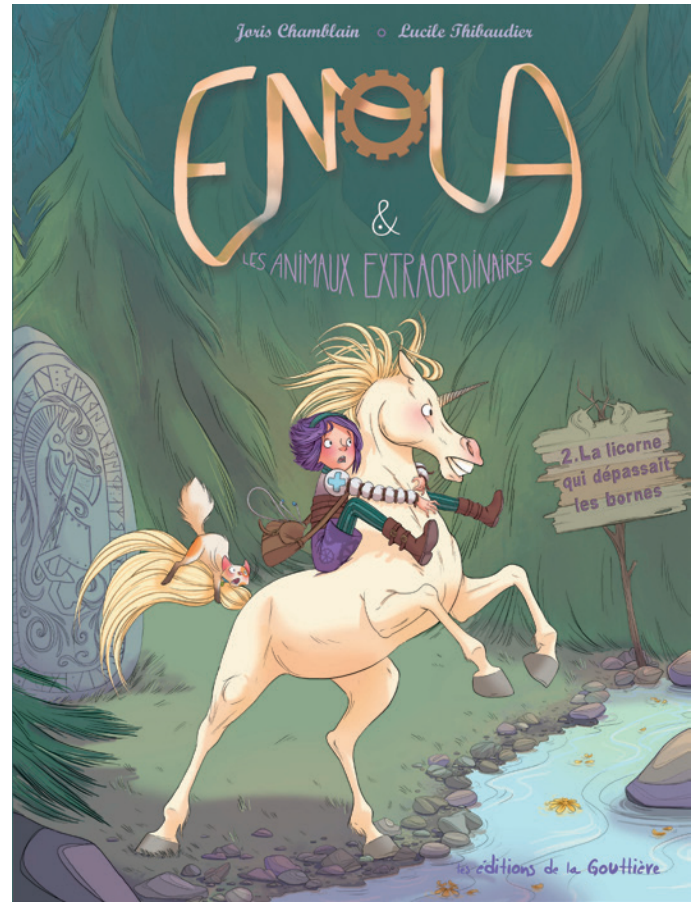


Nom de l'élément	Informations	Placement
Scénariste Dessinatrice	Il y a deux noms. On peut donc déduire que les dessins n'ont pas été faits par la même personne que le scénario (l'histoire). Le premier nom est celui du scénariste. Le second nom est celui de la dessinatrice.	En haut, au centre
Éditeur	La maison d'édition s'appelle « Les Éditions de la Gouttière ».	En bas, à gauche
Titre de la série	Nous retrouvons le nom du personnage principal et nous apprenons qu'elle rencontre des animaux extraordinaires. Grâce à l'observation que l'on a faite de l'héroïne, on peut émettre l'hypothèse qu'Enola soigne les animaux extraordinaires.	En haut, au centre, sous le nom des auteurs
Illustration	L'illustration ne montre que l'héroïne Enola et son adjuvant, Maneki, un chat. On devine un espace intérieur et un espace extérieur.	Centre

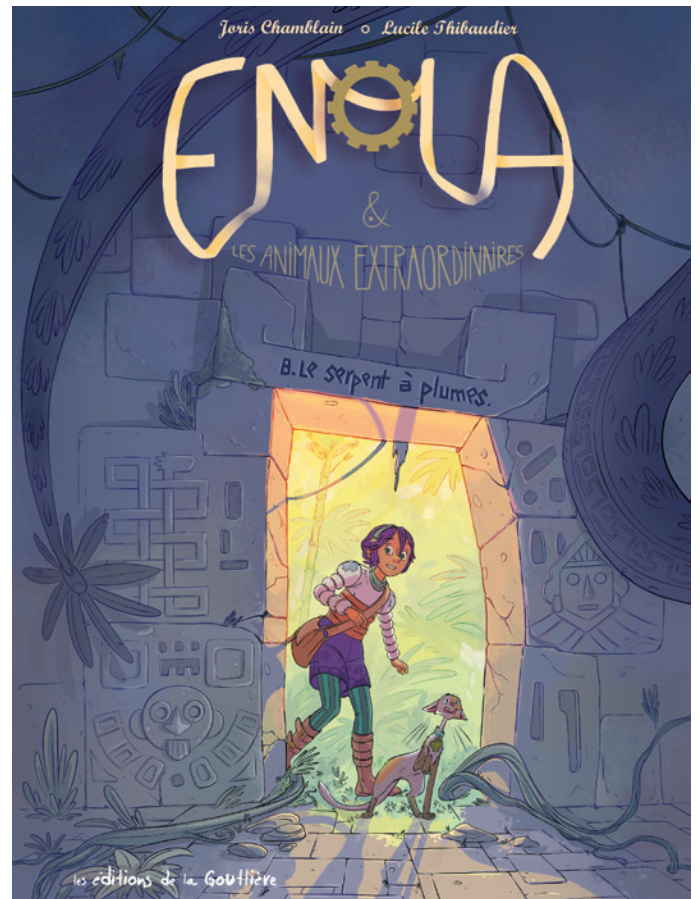
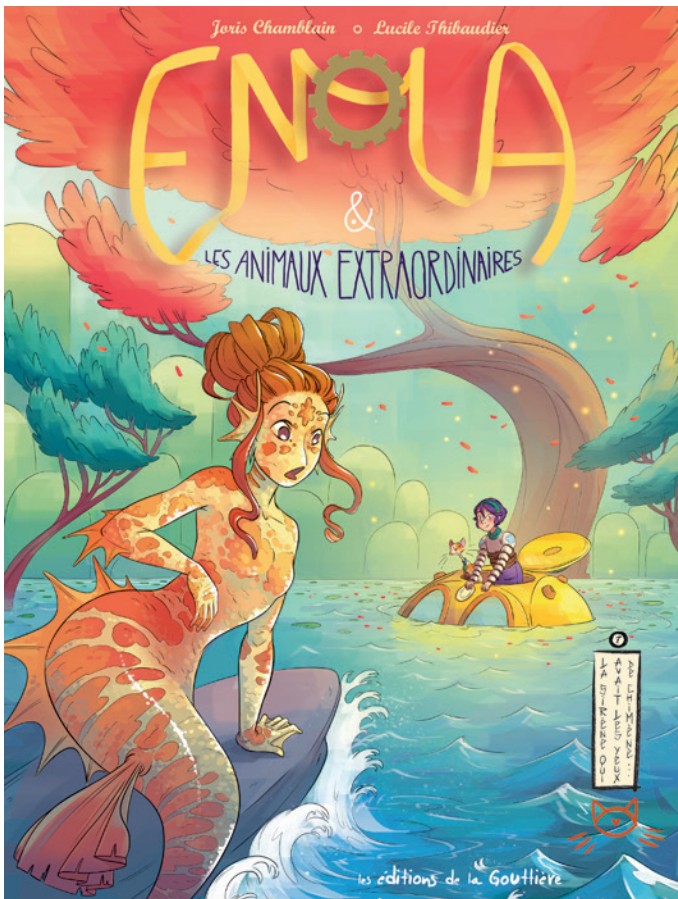
La première de couverture
(sans le titre du tome)



Les couvertures
de la série



Les couvertures
de la série



La quatrième de couverture



Caché au cœur d'un Muséum d'Histoire Naturelle se trouve le cabinet d'Enola, une vétérinaire hors du commun. Sa spécialité ? Les animaux des contes et légendes ! Centaures, trolls et autres gargouilles n'ont aucun secret pour elle. Avec son compagnon de route Maneki et à l'aide des inventions du génial Archibald, elle parcourt le monde pour soigner les maux des créatures extraordinaires.

*La petite souris n'est pas passée ?
Votre minotaure semble égaré ?
Demandez conseil à Enola,
elle saura vous aider !*

*Déjà
parus :*

